

Согласовано
Педагогическим советом
МБДОУ МО г. Краснодар
«Детский сад № 35»

(протокол от 26 марта 2020 г. № 3)

УТВЕРЖДАЮ
Заведующий МБДОУ
МО г. Краснодар
«Детский сад № 35»



Н.В. Кошкинко

27 марта 2020 г.

О Т Ч Е Т
о результатах самообследования
муниципального бюджетного дошкольного
образовательного учреждения
муниципального образования город Краснодар
«Детский сад комбинированного вида № 35 «Светофорик»
за 2019 год

1. Аналитическая часть
1.1. Общие сведения об образовательной организации

Наименование образовательной организации	Муниципальное бюджетное дошкольное образовательное учреждение муниципального образования город Краснодар «Детский сад комбинированного вида № 35 «Светофорик» (МБДОУ МО г. Краснодар «Детский сад № 35»)
Адрес организации	350063, Российская Федерация, Краснодарский край, город Краснодар, Центральный внутригородской округ, ул. Коммунаров, 28
Руководитель	Наталья Викторовна Кошкиенко
Телефон, факс	(861) 268-66-15
Адрес электронной почты	detsad35@centrstart.ru
Учредитель	Муниципальное образование город Краснодар. Функции и полномочия собственника имущества учреждения осуществляются администрацией муниципального образования город Краснодар. Учреждение является юридическим лицом, находящимся в ведении департамента образования администрации муниципального образования город Краснодар. Место нахождения: 350000, г. Краснодар, ул. Коммунаров, 150
Дата создания	Постановление главы администрации города Краснодара от 15.12.2013 № 3286 «О создании муниципальных дошкольных образовательных учреждений»
Лицензия на осуществление образовательной деятельности	Лицензия от 10.04.2012 № 03766, серия 23ЛО1 № 000710
Учреждение, выдавшее лицензию	Министерство образования и науки Краснодарского края
Срок действия	Бессрочно

Муниципальное бюджетное дошкольное образовательное учреждение муниципального образования город Краснодар «Детский сад комбинированного вида № 35 «Светофорик» (далее – ДОО) расположен в жилом районе города вдали от производящих предприятий и торговых мест и находится по двум адресам:

350063, Российская Федерация, Краснодарский край, город Краснодар, Центральный внутригородской округ, ул. Коммунаров, 28;

350063, Российская Федерация, Краснодарский край, город Краснодар, Центральный внутригородской округ, ул. Красноармейская, 13.

Проектная наполняемость по адресу ул. Коммунаров, 28 - на 170 мест. Общая площадь здания детского сада 1057,7 кв.м., из них площадь помещений, используемых непосредственно для нужд образовательного процесса, 340 кв. м. Площадь земельного участка 3436 кв.м.

Проектная наполняемость по адресу ул. Красноармейская, 13 - на 152 места. Общая площадь здания детского сада 1081,8 кв.м., из них площадь помещений, используемых непосредственно для нужд образовательного процесса, 316,4 кв. м. Площадь земельного участка 3081 кв.м.

Цель деятельности ДОО – осуществление образовательной деятельности по реализации образовательных программ дошкольного образования.

Предметом деятельности Детского сада является формирование общей культуры, развитие физических, интеллектуальных, нравственных, эстетических и личностных качеств, формирование предпосылок учебной деятельности, сохранение и укрепление здоровья воспитанников.

Режим работы Детского сада с 7:00 до 19:00.

Рабочая неделя – пятидневная, с понедельника по пятницу. Суббота, воскресенье – выходные дни. Длительность пребывания детей в группах – 12 часов.

Цель самообследования. Обеспечение доступности и открытости информации о деятельности организации. В процессе самообследования проводилась оценка:

- системы управления ДОО;
- образовательной деятельности, в том числе организации воспитательно-образовательного процесса;
- качества кадрового обеспечения;
- учебно-методического обеспечения и библиотечно-информационного обеспечения;
- функционирования внутренней системы оценки качества образования;
- материально-технической базы.

Процедура самообследования способствует: рефлексивной оценке результатов деятельности педагогического коллектива, осознанию своих целей и задач и степени их достижения.

1.2. Система управления организации

Управление ДОО осуществляется в соответствии с действующим законодательством и Уставом МБДОУ МО г. Краснодар «Детский сад № 35».

Управление ДОО строится на принципах единоначалия и коллегиальности. Коллегиальными органами управления являются: Совет МБДОУ, Педагогический совет, Попечительский совет, Общее собрание работников. Единоличным исполнительным органом является руководитель – заведующий.

Органы управления, действующие в МБДОУ МО г. Краснодар «Детский сад № 35»

Наименование органа	Функции
Заведующий	Контролирует работу и обеспечивает эффективное взаимодействие структурных подразделений организации, утверждает штатное расписание, отчетные документы организации, осуществляет общее руководство Детским садом
Совет МБДОУ	<ul style="list-style-type: none">- утверждает программу развития Бюджетного учреждения;- рассматривает ежегодные отчёты о результатах воспитательно-образовательной работы;- привлекает дополнительные финансовые средства для укрепления и развития материально-технической базы Бюджетного учреждения;- контролирует рациональное использование бюджетных средств и ассигнований, полученных из других источников финансирования;- совместно с администрацией Бюджетного учреждения создаёт условия для педагогического просвещения родителей (законных представителей);- разрабатывает проект договора об образовании по образовательным программам дошкольного образования обучающихся;

	<ul style="list-style-type: none"> - утверждает перечень и Положение о платных дополнительных образовательных и иных услугах в Бюджетном учреждении.
Попечительский совет	<p>содействует привлечению внебюджетных средств:</p> <ul style="list-style-type: none"> - для развития материально-технической базы Бюджетного учреждения, благоустройства его помещений и территории; - для улучшения условий труда педагогических и иных работников Бюджетного учреждения; - для организации конкурсов, соревнований и других мероприятий для обучающихся и работников Бюджетного учреждения.
Педагогический совет	<p>К компетенции Педагогического совета относятся:</p> <ul style="list-style-type: none"> - определение стратегии образовательной деятельности; - обсуждение содержания образования, выбор форм, методов, методик и технологий, реализуемых в образовательном процессе; - рассмотрение и принятие образовательных программ дошкольного образования и дополнительных общеразвивающих программ; - рассмотрение и согласование планов учебно-воспитательной и методической работы; - рассмотрение вопросов повышения квалификации педагогических работников, развития их творческой инициативы, распространения передового педагогического опыта; - оказание поддержки инновационных проектов и программ; - планирование и анализ состояния учебно-методического обеспечения, результатов освоения образовательных программ; - заслушивание отчетов педагогических работников, руководителей и иных работников Бюджетного Учреждения по обеспечению качества образовательного процесса; - заслушивание и обсуждение опыта работы педагогических работников в области новых педагогических и информационных технологий, авторских программ, учебно-методических пособий; - представление педагогических работников к поощрению.
Общее собрание работников	<p>К исключительной компетенции Общего собрания работников относятся:</p> <ul style="list-style-type: none"> - принятие решения о заключении коллективного договора и его утверждение; - утверждение правил внутреннего трудового распорядка; - внесение и рассмотрение предложений о необходимости утверждения устава, а также изменений к нему; - обсуждение вопросов поощрения, представления к награждению работников; - обсуждение предложений по улучшению деятельности учреждения.

Вывод. Таким образом, структура управления ДОО отвечает современным требованиям, так как включает административные и общественные органы. Основу модели составляют четыре взаимосвязанных уровня всех участников педагогического процесса: членов совета МБДОУ, заведующим, педагогов, родителей детей, посещающих Детский сад. Такая модель представляет демократически централизованную систему с особым характером связей между субъектами (органами) управления. Эта модель управления определяет баланс задач всех органов управления со структурой целей, соответствие иерархических уровней задач и управленческих звеньев, оптимизацию соответствия задач, полномочий и ответственности органов управления.

1.3. Оценка образовательной деятельности, в том числе организации воспитательно-образовательного процесса

Образовательная деятельность в ДОО организована в соответствии с Федеральным законом от 29.12.2012 № 273-ФЗ «Об образовании в Российской Федерации», ФГОС дошкольного образования, СанПиН 2.4.1.3049-13 «Санитарно-эпидемиологические требования к устройству, содержанию и организации режима работы дошкольных образовательных организаций».

Образовательная деятельность ведется на основании утвержденной Образовательной программы дошкольного образования, а для воспитанников с ОВЗ на основании Адаптированной образовательной программы дошкольного образования для детей с тяжелыми нарушениями речи, которые составлены в соответствии с ФГОС дошкольного образования, с учетом примерной образовательной программы дошкольного образования и примерной адаптированной образовательной программы дошкольного образования для детей с тяжелыми нарушениями речи, санитарно-эпидемиологическими правилами и нормативами, с учетом недельной нагрузки.

Образовательная деятельность в ДОО осуществляется по двум адресам:

- 350063, Российская Федерация, Краснодарский край, город Краснодар, Центральный внутригородской округ, ул. Коммунаров, 28;

- 350063, Российская Федерация, Краснодарский край, город Краснодар, Центральный внутригородской округ, ул. Красноармейская, 13.

В Детском саду воспитываются дети в возрасте от 2 до 7 - (8) лет в группах общеразвивающей и компенсирующей направленности.

Возрастная категория	Направленность групп	Длительность пребывания	Количество групп	Количество детей
от 2 до 3 лет	Общеразвивающая	12 часов	2	30
от 3 до 4 лет	Общеразвивающая	12 часов	2	53
от 4 до 5 лет	Общеразвивающая	12 часов	2	42
от 5 до 6 лет	Общеразвивающая	12 часов	2	46
от 6 до 7 лет	Общеразвивающая	12 часов	2	54
Всего: групп - 10				225
от 5 до 6 лет	Компенсирующая (ОНР)	12 часов	1	9
от 5 до 6 лет	Компенсирующая (ОНР)	12 часов	1	10
от 6 до 7 лет	Компенсирующая (ОНР)	12 часов	1	9
Всего: групп - 3				28
Итого: групп - 13				детей - 253

С целью удовлетворения потребностей родителей в дополнительных образовательных и иных услугах в МБДОУ МО г. Краснодар "Детский сад № 35" в 2019 году оказывались платные дополнительные образовательные и иные услуги, не относящиеся к основным видам деятельности:

- Дополнительные общеразвивающие программы социально-педагогической направленности:
 - обучение по программе «АБВГ Дейка» для детей 5-6 лет
 - обучение по программе «АБВГ Дейка» для детей 6-7 лет
- Дополнительные общеразвивающие программы художественной направленности:

- обучение по программе «Природа и художник» для детей 5-6 лет
- обучение по программе «Природа и художник» для детей 6-7 лет
 - Иные услуги:
- индивидуальная консультация учителя-логопеда (4 – 5 лет);
- индивидуальная консультация учителя-логопеда (5 – 6 лет);
- индивидуальная консультация учителя-логопеда (6 – 7 лет).

период оказания иных услуг: сентябрь 2019г. – март 2020г.;

период оказания дополнительных образовательных и иных услуг: сентябрь 2019г. – декабрь 2019г.;

учитель-логопед: Дубовик Жанна Евгеньевна

С целью эффективной индивидуализации воспитательно-образовательного процесса и оптимизации работы с группой детей в 2019-2020 учебном году, педагогами всех возрастных групп был проведён анализ индивидуальных достижений каждого ребёнка за 2019-2020 учебный год в социально-коммуникативном развитии, познавательном развитии, речевом развитии, художественно-эстетическом развитии и физическом развитии.

Формы проведения диагностики:

- диагностические занятия (по каждому разделу программы);
- диагностические срезы;
- наблюдения, итоговые занятия.

Разработаны диагностические карты освоения образовательной программы дошкольного образования и Адаптированной образовательной программы дошкольного образования Детского сада (ОП ДО и АОП ДО Детского сада. Карты включают анализ уровня развития целевых ориентиров детского развития и качества освоения образовательных областей. Так, результаты качества освоения ОП ДО и АОП ДО Детского сада на конец учебного года выглядят следующим образом:

№9- 1 младшая группа (по адресу г. Краснодар, ул. Красноармейская, 13)

	Социально-коммуникативное развитие	Познавательное развитие	Художественно-эстетическое развитие	Речевое развитие
	Средний балл			
На начало года	2.4	2.1	2.3	2
Конец года	4.0	3.3	3.4	3

№10- 1 младшая группа (по адресу г. Краснодар, ул. Красноармейская, 13)

	Социально-коммуникативное развитие	Познавательное развитие	Художественно-эстетическое развитие	Речевое развитие
	Средний балл			
На начало года	2.6	2.0	2.3	2
Конец года	4.0	3.3	3.5	3

№ 1- 2 младшая группа (по адресу г. Краснодар, ул. Коммунаров, 28)

	Социально-коммуникативное развитие	Познавательное развитие	Художественно-эстетическое развитие	Речевое развитие
	Средний балл			
На начало года	2.3	2.2	2.4	2.4
Конец года	4.7	3.7	3.5	3.8

№11-2 младшая группа (по адресу г. Краснодар, ул. Красноармейская,13)

	Социально-коммуникативное развитие	Познавательное развитие	Художественно-эстетическое развитие	Речевое развитие
Средний балл				
На начало года	2,9	3,4	3,3	3,2
Конец года	3,9	4,5	4,3	4,2

№2 - Средняя группа (по адресу г. Краснодар, ул. Коммунаров, 28)

	Социально-коммуникативное развитие	Познавательное развитие	Художественно-эстетическое развитие	Речевое развитие
Средний балл				
На начало года	3,0	2,7	2,8	2,0
Конец года	3,4	3,3	3,4	3,2

№ 3-Средняя группа (по адресу г. Краснодар, Коммунаров, 28)

	Социально-коммуникативное развитие	Познавательное развитие	Художественно-эстетическое развитие	Речевое развитие
Средний балл				
На начало года	3,1	2,5	3,0	2,9
Конец года	4,5	4,6	4,6	4,5

№ 4- Старшая группа (по адресу г. Краснодар, ул. Коммунаров, 28)

	Социально-коммуникативное развитие	Познавательное развитие	Художественно-эстетическое развитие	Речевое развитие
Средний балл				
На начало года	3,0	3,2	3,1	2,8
Конец года	3,9	3,8	3,9	3,6

№ 12-Старшая группа (по адресу г. Краснодар, ул. Красноармейская, 13)

	Социально-коммуникативное развитие	Познавательное развитие.	Художественно-эстетическое развитие.	Речевое развитие.
Средний балл				
На начало года	3,1	3,3	3,3	3,3
Конец года	4,1	4,3	4,4	4,3

№ 5- Подготовительная к школе группа (по адресу г. Краснодар, ул. Коммунаров, 28)

	Социально-коммуникативное развитие	Познавательное развитие.	Художественно-эстетическое развитие.	Речевое развитие.
Средний балл				
На начало года	3,2	3,2	3,1	3,1
Конец года	4,0	3,9	3,9	3,8

№ 13- Подготовительная к школе группа (по адресу г. Краснодар, ул. Красноармейская, 13)

	Социально-коммуникативное развитие	Познавательное развитие.	Художественно-эстетическое развитие.	Речевое развитие.
	Средний балл			
На начало года	3,8	3,2	3,7	3,7
Конец года	4,6	4,0	4,4	4,4

Специалистами Детского сада (музыкальным руководителем, инструктором по физической культуре) был проведен анализ индивидуальных достижений детей во всех возрастных группах по музыкальному и физическому развитию.

Оценка музыкального развития и творческих способностей каждого ребёнка, с учетом его индивидуальных возможностей показала положительную динамику во всех видах музыкальной деятельности. Наиболее высокая динамика наблюдается в таких видах музыкальной деятельности, как восприятие музыки и развитие певческих навыков. Дети научились эмоционально воспринимать и исполнять музыкальные произведения и песни, отражать свои музыкальные впечатления в рисунках, в пении правильно пользоваться дыханием и формировать звук, научились свободному и творческому исполнительству. Слабая динамика наблюдается в развитии музыкально-ритмических навыков. Некоторые ребята испытывают затруднения в координации движений и согласовании их с музыкой, в выразительном исполнении танцевальных движений и ориентировке в пространстве.

Оценка физического развития каждого ребенка во всех возрастных группах показала наиболее высокую положительную динамику роста показателей скоростно-силовых качеств: прыжок в длину с места, бросок набивного мяча, бег 30 метров, а также метание на дальность и гибкость

Уровень физической подготовленности детей 3-7 лет за 2019-2020 учебный год

Группы	Уровень физической подготовленности детей на сентябрь 2019 г			Уровень физической подготовленности детей на март 2020 г		
	высокий	средний	низкий	высокий	средний	низкий
Младшая № 1	0%	63%	37%	4%	83%	13%
Средняя № 2	10%	71%	19%	14%	76%	10%
Средняя № 3	7%	77%	16%	11%	78%	11%
Старшая №4	16%	68%	16%	24%	74%	5%
Подготовительная № 5	15%	78%	7%	26%	74%	0%
Старшая логопедическая	7%	53%	40%	14%	73%	13%
Подготовительная логопедическая	8%	77%	15%	15%	85%	0%
Младшая № 11	4%	80%	16%	12%	76%	12%
Старшая № 12	0%	80%	20%	5%	85%	10%

Подготовительная № 13	16%	80%	4%	32%	68%	0%
-----------------------	-----	-----	----	-----	-----	----

В результате систематической, целенаправленной и планомерной работы произошли качественные изменения показателей музыкального и физического развития у дошкольников.

Анализ коррекционной работы с детьми 5-7 лет с тяжелыми нарушениями речи.

Таблица «Результаты диагностики речевдвигательного развития детей старшей группы компенсирующей направленности»

Постановка звуков		Активный словарь		Грамматический строй		Связная речь		Общая моторика		Фонематический слух и восприятие	
Начало года	Конец года	Начало года	Конец года	Начало года	Конец года	Начало года	Конец года	Начало года	Конец года	Начало года	Конец года
20%	70%	80%	80%	20%	80%	20%	85%	20%	80%	30%	80%
		Социально-коммуникативное развитие		Познавательное развитие		Художественно-эстетическое развитие		Речевое развитие		Средний балл	
На начало года		3,1		2,4		2,3		2,4			
Конец года		4,4		3,4		3,6		3,8			

Таблица «Результаты диагностики речевдвигательного развития детей подготовительной группы компенсирующей направленности»

Постановка звуков		Активный словарь		Грамматический строй		Связная речь		Фонематическое восприятие речи		Мелкая моторика	
Начало года	Конец года	Начало года	Конец года	Начало года	Конец года	Начало года	Конец года	Начало года	Конец года	Начало года	Конец года
80%	97%	70%	96%	50%	89%	70%	94%	75%	95%	60%	80%

	Социально-коммуникативное развитие	Познавательное развитие	Художественно-эстетическое развитие	Речевое развитие
	Средний балл			
На начало года	2,0	3,0	3,0	3,0
Конец года	4,0	4,0	4,0	4,0

Вывод. Анализ результатов индивидуальных достижений детей МБДОУ МО г. Краснодар «Детский сад № 35», позволил эффективно оптимизировать и индивидуализировать работу педагогов с детьми в следующем учебном году по познавательному, речевому, художественно-эстетическому, социально-коммуникативному и физическому развитию детей.

Состояние здоровья и физического развития воспитанников удовлетворительные. Дети успешно освоили образовательную программу дошкольного образования в своей возрастной группе. Воспитанники подготовительных групп показали высокие показатели готовности к школьному обучению. В течение года воспитанники Детского сада успешно участвовали в конкурсах и мероприятиях различного уровня.

1.4. Оценка кадрового обеспечения

Дошкольная образовательная организация укомплектована высококвалифицированными педагогами согласно штатному расписанию. Всего работают 24 педагога. Из них:

- Старший воспитатель – 1;
- Воспитатель - 17;
- Учитель-логопед – 2;
- Педагог-психолог – 1;
- Музыкальный руководитель – 2;
- Инструктор по физической культуре 1.

В 2019 год педагогические работники прошли аттестацию и получили:
– первую квалификационную категорию – 1 воспитатель.

Курсы повышения квалификации в 2019 году прошли 8 педагогов ДОО.

Диаграмма 1. Распределение педагогов по возрасту

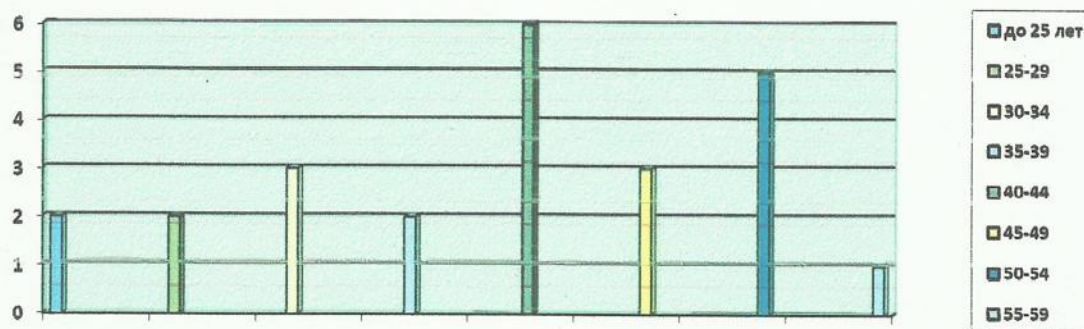


Диаграмма 2. Распределение педагогов уровню образования

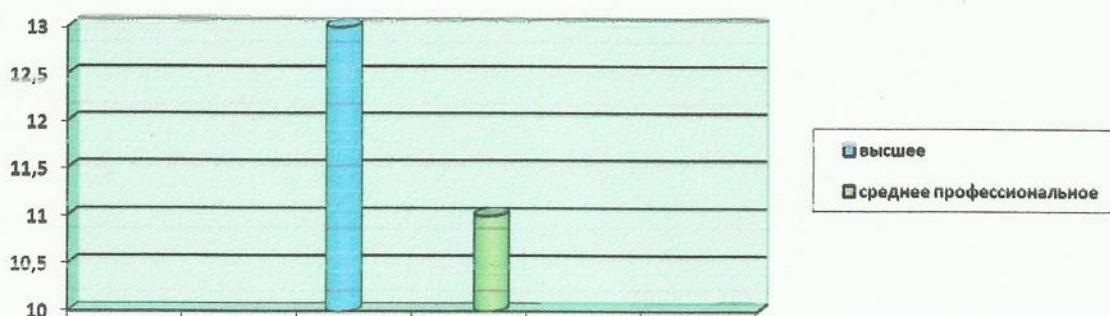


Диаграмма 3. Распределение педагогов по стажу работы

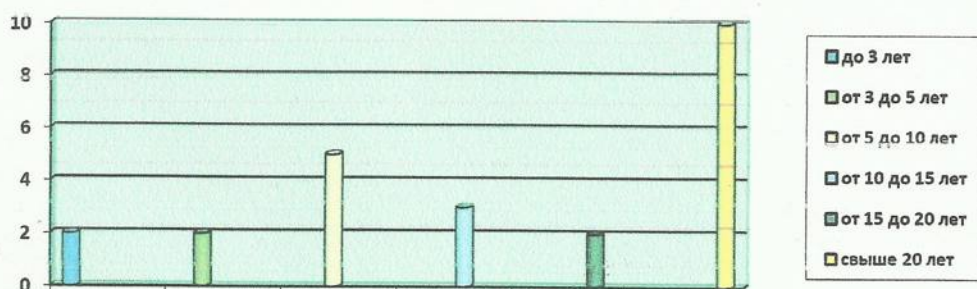
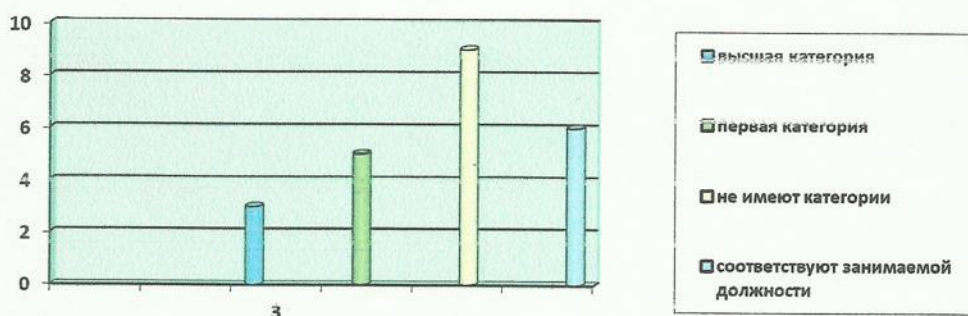


Диаграмма 4. Распределение педагогов по уровню квалификации



Вывод. Детский сад укомплектован кадрами полностью. Педагоги постоянно повышают свой профессиональный уровень, эффективно участвуют в работе методических объединений, знакомятся с опытом работы своих коллег из других дошкольных учреждений, а также саморазвиваются. Все это в комплексе дает хороший результат в организации педагогической деятельности и улучшении качества образования и воспитания дошкольников. Однако, большое количество педагогов, не имеющих квалификационную категорию связано с тем, что в коллективе много молодых педагогов, которые только нарабатывают свой педагогический опыт и многие педагоги находятся в отпуске по уходу за ребенком.

1.5. Оценка учебно-методического и библиотечно-информационного обеспечения

Библиотечный фонд располагается в методическом кабинете, кабинетах специалистов, группах детского сада. Библиотечный фонд представлен методической литературой по всем образовательным областям образовательной программы дошкольного образования, детской художественной литературой, периодическими изданиями, а также другими информационными ресурсами на различных электронных носителях. В каждой возрастной группе имеется банк необходимых учебно-методических пособий, рекомендованных для планирования воспитательно-образовательной работы в соответствии с обязательной частью ОП ДО.

В методическом кабинете, имеется методическая литература, некоторые учебные пособия для детей, а также имеются подписные издания такие как: «Ребенок в детском саду», «Дошкольное воспитание», «Управление ДОУ», «Музыкальный руководитель», «Справочник старшего воспитателя дошкольного учреждения».

В 2019 году ДОО пополнил учебно-методический комплект к примерной общеобразовательной программе дошкольного образования «Детство» под редакцией Т.И. Бабаевой, А.Г. Гогоберидзе, О.В. Солнцевой в соответствии с ФГОС ДО.

Были приобретены наглядно-методические пособия:

– серии «Картотека предметных картинок», «Этнография для дошкольников», «Математика-это интересно», «Декоративная аппликация»;

– картины для рассматривания, плакаты.

В Детском саду созданы условия, обеспечивающие повышение мотивации участников образовательного процесса на личностное саморазвитие, самореализацию, самостоятельную творческую деятельность. Педагоги имеют возможность пользоваться фондом учебно-методической литературы. Методическое обеспечение способствует развитию творческого потенциала педагогов, качественному росту профессионального мастерства.

Программное обеспечение – позволяет работать с текстовыми редакторами, интернет-ресурсами, фото-, видеоматериалами, графическими редакторами.

Вывод. В ДОО учебно-методическое и информационное обеспечение достаточное для организации образовательной деятельности и эффективной реализации образовательных программ. Во всех группах Детского сада созданы условия для возможности организации совместной деятельности педагогов с детьми и оснащены техническим и компьютерным оборудованием.

1.6. Оценка материально-технической базы

В ДОО сформирована материально-техническая база для реализации образовательных программ, жизнеобеспечения и развития детей. В ДОО оборудованы помещения:

По адресу: г. Краснодар, ул. Коммунаров, 28:

- групповые помещения – 5;
- кабинет заведующего – 1;
- методический кабинет – 1;
- кабинет психолога – 1;
- музыкально - спортивный зал – 1;
- кабинет логопеда - 1;
- изостудия - 1;
- пищеблок – 1;
- складские помещения – 2;
- прачечная – 1;
- медицинский кабинет – 1;

По адресу: г. Краснодар, ул. Красноармейская, 13:

- групповые помещения – 4;
- методический кабинет – 1;
- музыкальный зал – 1;
- спортивный зал – 1;
- пищеблок – 1.
- складские помещения -2;
- кабинет специалистов – 1.

При создании предметно-развивающей среды воспитатели учитывают возрастные, индивидуальные особенности детей своей группы. Оборудованы групповые комнаты, включающие игровую, познавательную, обеденную зоны.

В группах созданы различные центры активности:

Направления развития ребенка	Центры активности (во всех центрах имеется материал по Кубановедению (региональный компонент))
социально-коммуникативное развитие	- игровой центр, обеспечивающий организацию самостоятельных сюжетно-ролевых игр

познавательное и речевое развитие	- центр познания , обеспечивающий решение задач познавательно - исследовательской деятельности детей (развивающие и логические игры, речевые игры, игры с буквами, звуками и слогами; опыты и эксперименты); - литературный центр , обеспечивающий литературное развитие дошкольников
художественно-эстетическое развитие	- центр творчества , обеспечивающий решение задач активизации творчества детей (режиссерские и театрализованные, музыкальные игры и импровизации, художественно-речевая и изобразительная деятельность)
физическое развитие	- спортивный центр , обеспечивающий двигательную активность и организацию здоровьесберегающей деятельности детей

Информационное обеспечение ДОО включает:

Компьютер в комплекте 6 шт.;

Ноутбук - 11 шт.;

Принтер - 4 шт.;

МФУ- 7 шт.;

Интерактивная панель -2 шт.;

Интерактивная доска - 1шт.;

Проектор -4 шт.

Экран моторизированный 3 шт.;

Рабочее место воспитателя на базе моноблока- 1шт.

Компьютер в комплекте -3 шт.

В 2019 году были приобретены 2 ноутбука HP 15-гb072ur на общую сумму 79 120,00 руб
В групповых комнатах пополнились центры активности игрушками, играми, приобретен песочный ЧУДО-стол СЛОН+", 16 подвесок - для рисования на песке, бизборды, коляски для кукол - на общую сумму 252 452,00 руб,

В групповые ячейки были приобретены:

- детские кровати на сумму 63 180,00руб.
- шкафы для пособий, стеллажи для игрушек и пособий на общую сумму 123 190,00руб.
- стулья на сумму 42 000,00
- посудомоечная машина - 78000,00

Музыкально-спортивный зал (по двум территориям) обеспечен:

Пианино - 2шт.

Синтезатор «Yamaha -2шт.

Камера «SONY HDR-CX530E»- 1шт.

«Behringer» B212XL акустическая система, двухполосная, пассивная 200 Вт RMS-2 шт
INVOTONE WM220H» радиосистема VHF220-270 МГц двухантенная с двумя головными микрофонами-1шт.

«Behringer» QX1222USB микшер, 16 каналов, трёхполосный эквалайзер DSP KLARK TEKNIK-1шт.

Пульт микшерный «Behringer XENYX 1204FX»-1шт.

«Behringer» NU1000DSP усилитель мощности, 2x500 Вт. -1шт.

«Involight» LedPar64/AL прожектор «PAR 183 Led», 20-25 м, 60-100 тыс. часов DMX-512.4 - 4 шт.

Стенка шведская 2,3 м. - 2шт.

ДСК «Карусель» 2Д.02.02 - 1 шт.

В 2019 году в музыкально-спортивный зал приобретено спортивное оборудование и атрибуты:

- скамейка гимнастическая, мет. ножки., 3 м – 3 шт;
- полоса препятствий ЛАН-565 – 2шт.;
- шагоступ "Гусеница"-2 шт.;
- мешок для прыжков 80х40см 4 шт
- дуги для подлезания полукруглые (комплект 4шт.) – 2 шт
- макеты для эстафеты LA-629 -2шт
- баянсировочная доска деревянная -1 шт.

В 2019 году в ДОО проведен текущий ремонт двух групп компенсирующей направленности и буфетной по ул. Коммунаров, 28. на общую сумму 541 489,19 руб.

Заменены перила лестниц по двум территориям на общую сумму 188 668,18руб.

по ул. Красноармейской заменены:

Противопожарные двери на сумму 39000,00

Двери металлопластиковые, 8 шт., на сумму 274 356,65

В 2019 приобретено уличное игровое оборудование на участки по двум территориям на общую сумму 167 650,00тыс. руб.

ООО "Кубань строй Полимер" составлена проектно-сметная документация на капитальный ремонт пищеблока по ул. Красноармейская, 13 на сумму 250000,00 руб.

Так же для пищеблока, склада и прачечной были приобретены:

- шкаф для хлеба, холодильники, миксеры на сумму 106 100,00 руб.;

- кастрюли с 2-м дном на сумму 11128,00 руб.;

- весы электронные - 1шт.- 2 910,00 руб.;

стеллажи на сумму 77 300,00

Также были выполнены следующие работы:

- ремонт посудомоечных машин на сумму 20 800,00 руб.
- ремонт домофона на сумму 20 000,00 руб.
- аварийный ремонт системы отопления на сумму 20 000,00 руб.
- ремонт системы видеонаблюдения на сумму 64 792,00 руб.
- монтаж охранной сигнализации на сумму 21396,23 руб.
- ремонт холодильного оборудования на сумму 40 000,00 руб.
- по техническому обслуживанию приборов учета тепловой энергии на сумму 46400,00 руб.
- гидравлические испытания и промывка системы отопления на сумму 35000,00 руб.
- текущий ремонт помещений (электромонтажные) на сумму 77500,00 руб.
- приобретение электротоваров и светодиодных светильников на сумму 119 000,00 руб.
- обрезка деревьев на территории ул. Коммунаров, 28 на сумму 170 00,00руб

Вывод. Материально-техническое оснащение ДОО и территории соответствует действующим санитарно-эпидемиологическим требованиям к устройству, содержанию и организации режима работы в дошкольных организациях, правилам пожарной безопасности, требованиям охраны труда.

1.7. Оценка функционирования внутренней системы оценки качества образования

В ДОО функционирует внутренняя система оценки качества образования, которая определяется по следующим показателям соответствия требованиям федерального государственного образовательного стандарта дошкольного образования:

- результаты освоения образовательных программ дошкольного образования;
- организация образовательного процесса;
- условия в соответствии с ФГОС ДО;
- обеспеченность ДОО квалифицированными кадрами для реализации образовательного процесса;
- степень удовлетворенности родителей качеством деятельности.

Внутренний контроль осуществляется в виде плановых тематических или оперативных проверок. Контроль в виде плановых проверок осуществляется в соответствии с утвержденным годовым планом, графиком контроля на месяц, который доводится до членов педагогического коллектива. Результаты внутреннего контроля оформляются в виде справок, актов, отчетов, карт наблюдений. Итоговый материал содержит констатацию фактов, выводы и, при необходимости, предложения. По итогам контроля в зависимости от его формы, целей и задач, а также с учетом реального положения дел проводятся заседания педагогического совета и административные совещания. Мониторинг предусматривает сбор, системный учет, обработку и анализ информации об организации и результатах образовательной деятельности для эффективного решения задач управления качеством. На основании приказа заведующей ДОО по результатам мониторинга устанавливаются сроки устранения недостатков, поощрения педагогов.

Вывод. Система внутренней оценки качества образования функционирует в соответствии с требованиями действующего законодательства, созданная система работы ДОО позволяет максимально удовлетворять потребность и запросы родителей.

Таким образом, на основе самообследования деятельности ДОО, представленной в аналитической части отчета, можно сделать вывод, что в ДОО создана развивающая образовательная среда, представляющая собой систему условий социализации и индивидуализации воспитанников, что дает хороший результат в организации педагогической деятельности и улучшения качества образования и воспитания дошкольников.

2. РЕЗУЛЬТАТЫ АНАЛИЗА ПОКАЗАТЕЛЕЙ ДЕЯТЕЛЬНОСТИ

2.1. Показатели деятельности муниципального бюджетного дошкольного образовательного учреждения муниципального образования город Краснодар «Детский сад комбинированного вида № 35 «Светофорик», подлежащей самообследованию

№ п/п	Показатели	Результаты (на 31.12.2019г)
1	Образовательная деятельность	
1.1	Общая численность воспитанников, осваивающих образовательную программу дошкольного образования, в том числе:	252 человек
1.1.1	В режиме полного дня (8-12 часов)	252 человек
1.1.2	В режиме кратковременного пребывания (3-5 часов)	0 человек
1.1.3	В семейной дошкольной группе	0 человек
1.1.4	В форме семейного образования с психолого-педагогическим сопровождением на базе дошкольной образовательной организации	0 человек
1.2	Общая численность воспитанников в возрасте до 3 лет	29 человек
1.3	Общая численность воспитанников в возрасте от 3 до 8 лет	223 человек
1.4	Численность/ удельный вес численности воспитанников в общей численности воспитанников, получающих услуги присмотра и ухода	252 человек / 100%
1.4.1	В режиме полного дня (8-12 часов)	252 человек / 100%
1.4.2	В режиме кратковременного пребывания (3-5 часов)	0 человек / 0%
1.4.3	В режиме круглосуточного пребывания	0 человек / 0%
1.5	Численность/ удельный вес численности воспитанников с ограниченными возможностями здоровья в общей численности воспитанников, получающих услуги	29 человек / 11%
1.5.1	По коррекции недостатков в физическом и (или) психическом развитии	29 человек / 11%
1.5.2	По освоению образовательной программы дошкольного образования	29 человек / 11%
1.6	Средний показатель пропущенных дней при посещении дошкольной образовательной организации по болезни на одного воспитанника	20 дней
1.7	Общая численность педагогических работников, в том числе:	24 человека
1.7.1	Численность/ удельный вес численности педагогических работников, имеющих высшее образование	13 человек / 54%
1.7.2	Численность/ удельный вес численности педагогических работников, имеющих высшее образование педагогической направленности (профиля)	8 человек / 33%
1.7.3	Численность/ удельный вес численности педагогических работников, имеющих среднее профессиональное образование	11 человек / 46 %
1.7.4	Численность/ удельный вес численности педагогических работников, имеющих среднее профессиональное образование педагогической направленности (профиля)	10 человек / 42%
1.8	Численность/ удельный вес численности педагогических работников, которым по результатам аттестации присвоена квалификационная категория, в общей численности педагогических работников, в том числе:	8 человек / 33%

1.8.1	Высшая	3 человека / 12%
1.8.2	Первая	5 человек / 20%
1.9	Численность/ удельный вес численности педагогических работников в общей численности педагогических работников, педагогический стаж работы которых составляет:	
1.9.1	До 5 лет	4 человек / 17%
1.9.2	Свыше 30 лет	10 человека / 42%
1.10	Численность/ удельный вес численности педагогических работников в общей численности педагогических работников в возрасте до 30 лет	4 человек / 17%
1.11	Численность/ удельный вес численности педагогических работников в общей численности педагогических работников в возрасте от 55 лет	2 человека / 8,3%
1.12	Численность/ удельный вес численности педагогических и административно-хозяйственных работников, прошедших за последние 5 лет повышение квалификации/ профессиональную переподготовку по профилю педагогической деятельности или иной осуществляемой в образовательной организации деятельности, в общей численности педагогических и административно-хозяйственных работников	26 человек / 100%
1.13	Численность/ удельный вес численности педагогических и административно-хозяйственных работников, прошедших повышение квалификации по применению в образовательном процессе федеральных государственных образовательных стандартов, в общей численности педагогических и административно-хозяйственных работников	8 человек / 33%
1.14	Соотношение «педагогический работник/воспитанник» в дошкольной образовательной организации	24 человек / 252 человек
1.15	Наличие в образовательной организации следующих педагогических работников:	
1.15.1	Музыкального руководителя	да
1.15.2	Инструктора по физической культуре	да
1.15.3	Учителя-логопеда	да
1.15.4	Логопеда	нет
1.15.5	Учителя-дефектолога	нет
1.15.6	Педагога-психолога	да
2	Инфраструктура:	
2.1	Общая площадь помещений, в которых осуществляется образовательная деятельность, в расчете на одного воспитанника	2,1 кв.м
2.2	Площадь помещений для организации дополнительных видов деятельности воспитанников	189 кв.м
2.3	Наличие физкультурного зала	да
2.4	Наличие музыкального зала	да
2.5	Наличие прогулочных площадок, обеспечивающих физическую активность и разнообразную игровую деятельность воспитанников на прогулке	да